



Ministry of Higher Education
& Scientific Research
Al-Nahrain University
College of Engineering
Biomedical Engineering Department

تقرير التقويم الذاتي للسنة الدراسية 2021-2022
Self-Assessment Report S.A.R. of the Academic
Year 2021-2022

E-mail:alnahrain_eng@yahoo.com Website:

http://www.nahrainuniv_eng.org



إدارة
عمل
أ.د. جامعة نينوى
عميد كلية الهندسة

م.د. قصي لطفي
مسؤول شعبة ضمان الجودة

قسم هندسة الطب الحيوي

تقرير التقييم الذاتي (Self-Assessment Report 2022-2021)

S.A.R

المحتويات	
المقدمة	
1	التأسيس ونبذة تاريخية
2	الرؤية والاهداف
3	البرامج الدراسية
4	بيانات احصائية
5	مجلس القسم واللجنة العلمية
6	كادر القسم اعضاء هيئة التدريس الكادر التدريبي المتدربين والاجازات الدراسية الحاجة لكادر جديد
7	المهام التدريسية الحمل التدريسي / اقسام الكلية الحمل التدريسي / الخارجيين
8	الدراسات الأولية متابعة الطلبة والارشاد التربوي مشاريع السنة المنتهية متابعة البرنامج الدراسي- الفصل الاول تطوير المناهج
9	الدراسات العليا متابعة الدراسات العليا - السنة التحضيرية متابعة الطلبة مرحلة البحث
10	غيابات الطلبة احصائيات الغيابات
11	الحلقات الدراسية والنشاط العلمي في القسم حلقات دراسية لطلبة الماجستير و اساتذة القسم البحوث المنشورة للاساتذة وطلبة القسم المشاركات لاساتذة القسم تنظيم ورش العمل والمحاضرات
13	مختبرات القسم واقع المختبرات خطة تطوير المختبرات
14	ضبط الجودة احصائيات
15	اللجنة الاستحائية
16	شبكة القسم الالكترونية
17	لوحة الاعلان الالكترونية
18	الخطة الدراسية للقسم
19	تحليل سوات
20	الاهداف الاستراتيجية للخطة المستقبلية
21	استبيان على محورين

المقدمة :

التقويم عملية أساسية ومستمرة على مدى جميع مراحل برنامج ادارة القسم وهي أشمل وأعم من التقييم (الذي يعني اعطاء قيمة للشي فقط) لانها تعني بيان قيمة الشئ وتعديله وتصحيحه . من هنا جاءت اهمية هذا التقرير للوقوف على اهم نقاط القوة والضعف مع امكانية اجراء التحليل الاستراتيجي اللازم الذي صار احد الطرق للتقويم اليوم للجودة .

من الضروري جداً في هذا الوقت ان تفتنى المؤسسات التعليمية الجامعية وخصوصاً الهندسية للمفهوم جودة التعليم الهندسي او حتى ادارة الجودة الشاملة للوصول الى مستوى الجودة المطلوبة استجابة لجملة من التحديات التي تواجه التعليم العالي والتي تمثلت في تطور تقنيات التعليم وزيادة الأقبال عليه والانفجار المعرفي الهائل الذي تمثل بدخول الانترنت كواحد من أبرز أدوات التعليم العالية الأداء ، فضلاً عن المنافسة العالمية في المجالات الاقتصادية التي أدت في توجيه الاستثمار في مجالات المعرفة والبحث العلمي ، ومن هنا اصبح التعليم الهندسي مطالباً بالعمل على تطوير المهارات البشرية والحرص على تخريج كوادر بشرية تمتلك المهارات اللازمة للتعامل مع مستجدات عصر العولمة وعصر التكنلوجيا الاقتصادية .

تقع على عاتق المؤسسة التعليمية والتي تعد احد الركائز الاساسية لبناء المجتمعات مهمة تطبيق مصطلح الجودة من خلال الاشتراك الفعلي في تخصيص رسالة تتضمن معيار للجودة لمؤسستها وفي كل المراحل الدراسية ثم العمل على تنفيذها من خلال تذليل الصعاب حتى تتحقق الاهداف الرئيسية والفرعية للجودة وان دعم المؤسسة التعليمية يضم المعيير والتقييم في مجالات التعليم الهندسي يعطيها الاسناد والتأكيد على اتمام عملية النجاح .

تأسيس القسم ونبذة تاريخية

نقد تأسس قسم الهندسة الطبية في جامعة النهرين في عام 1997 كأحد أقسام كلية الهندسة التابعة لهذه الجامعة. تستغرق الدراسة في هذا القسم خمس سنوات للحصول على شهادة البكالوريوس و سنتين للحصول على شهادة الماجستير في علوم الهندسة الطبية ... ومنذ تأسيس القسم ولحد الآن تخرج حوالي (655) مهندس طبي منهم أكثر من (128) حاصلين على شهادة الماجستير في علوم الهندسة الطبية سابقاً (الطب الحيوي حالياً) والتي تمثل التخصص الوحيد من نوعه في الجامعات العراقية ، حيث يعملون الآن في مجالات متعددة كدراسيين جامعيين في الكليات والمعاهد الفنية أو كمهندسين طبيين في المستشفيات والمراكز الطبية أو الشركات والمكاتب العلمية ليمارسوا دورهم الحيوي في بناء الإنسان والمجتمع.

الاهداف والرؤية

نفتطلع نحو قسم ذو اهتمام محلي وعالمي بطول عام 2028 من خلال التواصل في المعرفة والتكامل في المنهج والرصانة في الهيكل والتنافس في التنمية الشاملة للقسم وعلى كل الصعد والمستويات والتشارك في البحوث الهندسية في المجالات الطبية مع الجامعات الرصينة في هذا الاختصاص ، ضمن إطار من القيم الثقافية والعلمية والأخلاقية التي تعود المجتمع بأجياله الحالية والمستقبلية ، وبما يسهم في تحقيق التنمية المستدامة وعلى كافة الصعد محققين بذلك أهداف الألفية للقرن الواحد والعشرين .

يهدف القسم إلى تخريج كوادر هندسية قادرة على تطوير أنظمة الخاصة بالهندسة الطبية وتطبيقاتها وإدراجها واستخدامها بفاعلية وكفاءة لتوفير جودة متكاملة في خدمات الهندسية وبكافة المجالات ومنحهم شهادة بكالوريوس في الهندسة الطب الحيوي.

وتهدف بحوث ومشاريع طلبة الدراسات العليا في القسم الى التركيز على اجراء البحوث وبما يضمن الوصول مستوى عالي من القدرة العلمية والبحثية للخوض بالفاق هذه المجالات لتطوير البلد.

البرامج الدراسية

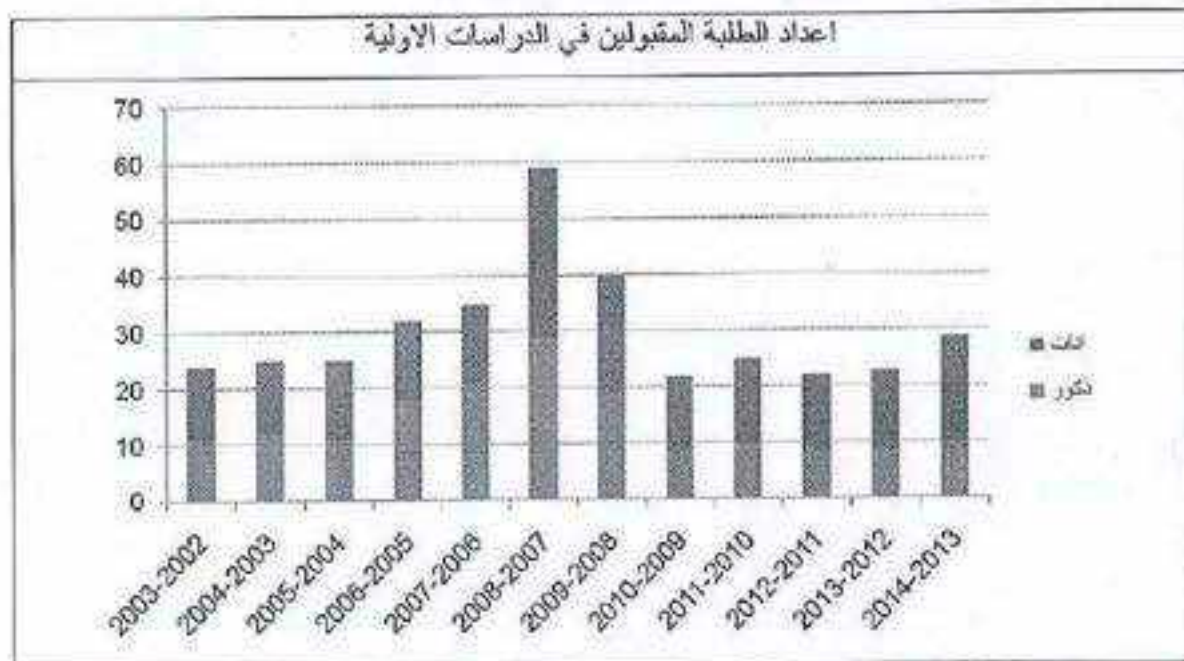
تشمل البرامج الدراسية في القسم :

1- برنامج الدراسات الأولية (البكالوريوس) ويتضمن كافة المقررات الدراسية المعتمدة ضمن متطلبات جامعة النهدين لدراسة البكالوريوس وكذلك المتطلبات المقررة للدراسة في كلية هندسة الطلبة بالإضافة إلى المقررات الدراسية التخصصية بالقسم والتي تغطي الجوانب الرئيسية .

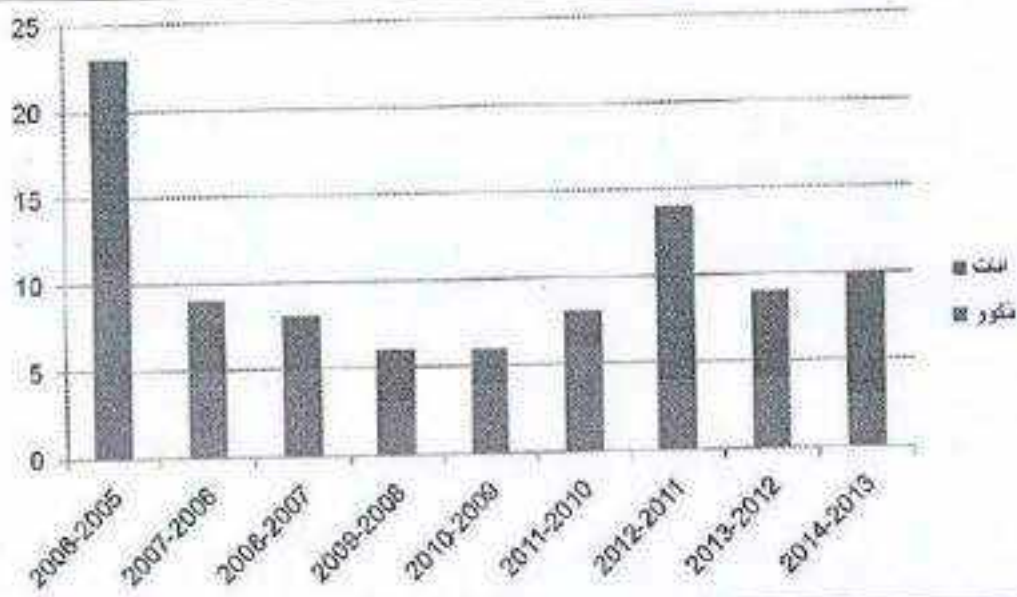
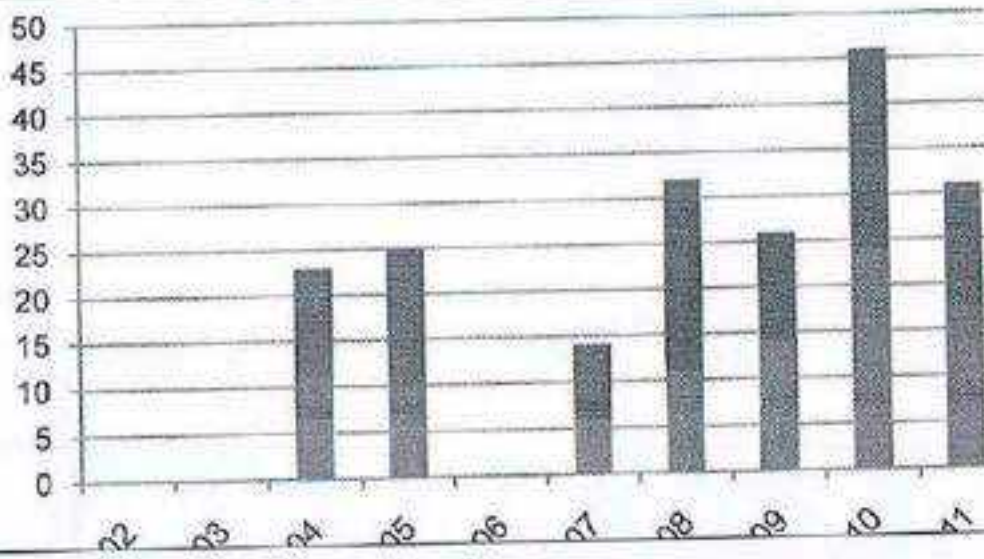
2- برنامج الدراسات العليا (الماجستير) ويتضمن المقررات المتقدمة في التخصص خلال السنة التحضيرية تتبع ببحث تنبثق منه رسالة ماجستير وفق السياقات العلمية.

بيانات احصائية باعداد الطلبة المقبولين والخريجين في كافة البرامج

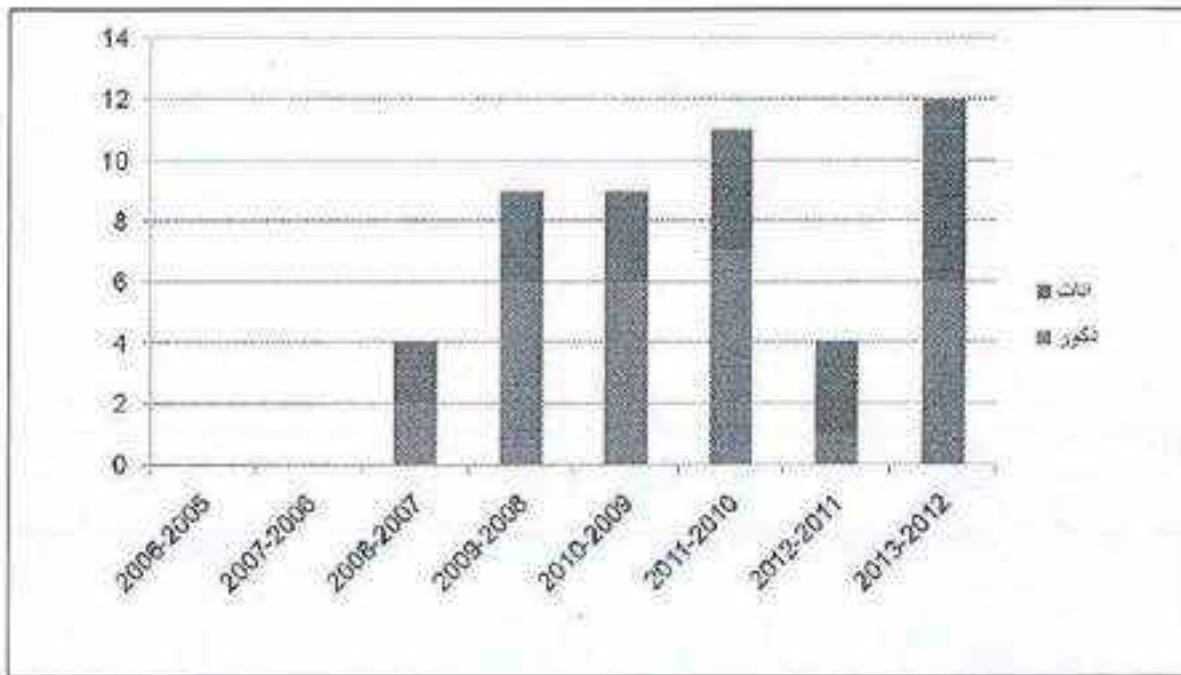
اعداد الطلبة المقبولين في الدراسات الأولية



اعداد الطلبة الخريجين من الدراسات الاولية



اعداد الطلبة المقبولين في الدراسات العليا (الماجستير)



اعداد الطلبة الخريجين من الدراسات العليا (الماجستير)

إحصائية حسب المتطلبات الدراسية		
% Units	% Hrs	Requirements
8/144 = 5.5 %	120/3375 = 3.5%	University Requirements
85/144 = 59.1 %	2100/3375 = 62.2%	College Requirements
51/144 = 35.4 %	1155/3375 = 34.3%	Department Requirements

مجلس القسم واللجنة العلمية

مجلس القسم :

يتكون مجلس القسم من اساتذة القسم من حملة لقب مدرس فما فوق ويمثل الملاحظة العليا في القسم ويقوم برسم سياسة القسم بكافة جوانبها ويشرف على سير البرامج الدراسية، وهناك اجتماع دوري نصف شهري لمجلس القسم.

اللجنة العلمية :

تتكون اللجنة العلمية في القسم من مجموعة من الاساتذة ذوي الخبرة العلمية وتولى اللجنة رسم السياسة الاكاديمية والاشراف على برنامج الدراسات العليا بشكل مباشر وبما يضمن الرصانة العلمية وتقوم بالتوصية لمجلس القسم بكل ما هو ملازم للعملية التدريسية وتطوير المختبرات وغيرها من الامور ذات الصلة. تعقد اللجنة العلمية اجتماعا كلما دعت الحاجة لذلك وبما لا يقل عن اجتماع واحد شهريا.

ت	اسماء التدريسين	الاختصاص العام	الاختصاص الدقيق	اللقب العلمي
1	أ.د. نبيل كاظم عبد الصاحب	هندسة ميكانيكية	مواد حيوية	أستاذ متمرس
2	أ.د. جمال عبد الجبار حسن الطيف	علوم فيزياء	فيزياء طبية تطبيقية	أستاذ
3	أ.م.د. صادق جعفر عباس عبد المجيد	هندسة ميكانيك	ميكانيك أحيائي	أستاذ مساعد
4	أ.م.د. أنس قصي هاشم عبد العزيز	هندسة كهربائية	تصميم أنظمة طبية وسفحة الإثارة	أستاذ مساعد
5	أ.م.د. سفيان منذر صالح حميد	الأحصاء والمعلوماتية	تخطيط (بحوث عمليات اللبنة)	أستاذ مساعد
6	د. لجين قدرى ابراهيم صالح	هندسة مواد	ثقافت علم المواد والنانو تكنولوجي	أستاذ مساعد
7	أ.م.د. هديل قاسم وادي	هندسة طبية	هندسة طبية	أستاذ مساعد
8	أ.م.د. أحمد فائق حسين علي	هندسة كهربائية	هندسة حاسبات وأنظمة برمجية	أستاذ مساعد
9	د. علي مهدي مفتن	هندسة مدنية	انشاءات	مدرس
10	د. ايمان غضبان خليل	علم الامراض	المناعة المرضية	مدرس
11	د. أسول محمد علي	هندسة طبية	هندسة طبية	مدرس
12	د. سلمان ماجد سلمان	هندسة الكترونية واتصالات	الالكترونية واتصالات مايكرو وريف	مدرس
13	د. سمر علي جابر علي	هندسة طبية	هندسة طبية	مدرس
14	د. رنا ابراهيم محمود حسن	علوم حياة	علم الحيوان	مدرس
15	د. دنيا تحسين نعمة مهدي	علوم كيمياء	كيمياء حيوية سريرية	مدرس
16	د. ميس عدي عبد الرسول جعفر	هندسة طبية	هندسة طبية	مدرس
17	د. جاسم محمد صحن حسن	هندسة كهربائية	هندسة الكترونية	مدرس
18	م.م. قيس احمد حبش سلمان	هندسة طبية	هندسة طبية	مدرس مساعد
19	م.م. ريم شاكر محمود جراد	هندسة طبية	هندسة طبية	مدرس مساعد
20	م.م. بسمة عبد الصاحب فويحان	هندسة طبية	هندسة طبية	مدرس مساعد
21	م.م. نور علي صادق جعفر	هندسة طبية	هندسة طبية	مدرس مساعد
22	م.م. فائق عماد علي احمد	هندسة طبية	هندسة طب حياتي	مدرس مساعد
23	م.م. حمزة عباس فاضل ابراهيم	هندسة طب حياتي	هندسة طب حياتي	مدرس مساعد

الكادر التدريبي والإداري				
المنصب	ت	الاسم الكامل	الشهادة	التخصص
الكادر التدريبي	1	م. م. عبدالله ناصر	ماجستير	هندسة كهربائية
	2	م. م. احمد نظيف	ماجستير	أجهزة تقنية
	3	م. م. دعاء مصنف	ماجستير	هندسة ميكانيكا
	4	م. م. فاطمة جمال	ماجستير	علوم احياء
	5	م. فتي مصطفى محمد علوان	دبلوم	معهد فني
	6	م. م. اركان خالد	ماجستير	هندسة طبية
مركزية القسم	7	حسين احمد محمد	اعدادية
	8	مونا بشير علي	بكالوريوس	هندسة مدني

الدراسات الاولية - متابعة طلبية والارشاد التربوي

وصف عام	البرنامج الدراسي للدراسات الاولية يشمل خمسة مراحل وواقع شعبية واحدة لكل سنة دراسية وينتظم بالشعبه الواحدة بحدود 26-30 طالب .
ملاحظات العام الماضي	كانت هناك متابعة لمشاكل الطلبة الدراسية ويشكل محدود
الاجراءات لهذا العام	<ol style="list-style-type: none"> 1- تخصيص مرشد تربوي لكل سنة دراسية اضافة الى مرشدة لطالبات القسم. 2- عقد لقاءات دورية للمرشدين وبمعدل لقاء كل خمسة اسابيع تقريبا. 3- عقد لقاءات مستمرة لرئيس القسم والمقرر مع الطلبة . 4- متابعة وارشاد طلبية السنة الاولى بشكل مكثف 5- مفاتحة التدريسيين بشكل مباشر بالمشاكل المستلمة من الطلبة وطرح مشاكل الطلبة بمجلس القسم لغرض وضع الحلول والتواصل مع الاساتذة لتوقوف على المستوى العلمي للطلبة.
المؤشرات	<ol style="list-style-type: none"> 1-انفتاح الطلبة والافصاح عن مشاكلهم الدراسية وغيرها. 2-مبول الطلبة لتخفيف متطلبات الدراسة. 3-ظهر بان هناك نسبة كبيرة من الطلبة لا يتابعون التحضير اليومي للمواد الدراسية وهو السبب الرئيسي لتراجع مستوى الطلبة.
ملاحظات مستقبلية	<ol style="list-style-type: none"> 1- متابعة اكثر وعقد لقاءات واسعة لتعزيز روح المثابرة والاجتهاد لدى الطلبة 2- التوصية للاساتذة بضرورة الانفتاح اكثر بخصوص اساليب التدريس واشراك الطلبة باختبار الطريقة المناسبة لتوصيل المعلومة ... الخ

الكادر التدريبي والاداري			
المنصب	ت	الاسم الكامل	الشهادة
الكادر التدريبي	1	م. م. عبدالله ناصر	ماجستير
	2	م. م. احمد لطيف	ماجستير
	3	م. م. دعاء محسن	ماجستير
	4	م. م. فاطمة كمال	ماجستير
	5	م. فني عبيد محمد طوفان	دبلوم
	6	م. م. نركان خالد	ماجستير
	7	حسن احمد محمد	اعدادية
سكرتارية القسم	8	ميها بشير علي	بكالوريوس

الدراسات الاولية - متابعة طلبة والارشاد التربوي

وصف عام	البرنامج الدراسي للدراسات الاولية يشمل خمسة مراحل وبواقع شعبة واحدة لكل سنة دراسية وينتظم بالشعبة الواحدة بحدود 26-30 طالب .
ملاحظات العام الماضي	كانت هناك متابعة لمشاكل الطلبة الدراسية وبشكل محدود
الاجراءات لهذا العام	<ol style="list-style-type: none"> 1- تخصيص مرشد تربوي لكل سنة دراسية اضافة الى مرشدة لطالبات القسم. 2- عقد لقاءات دورية للمرشدين وبمعدل لقاء كل خمسة اسابيع تقريبا. 3- عقد لقاءات مستمرة لرئيس القسم والمقرر مع الطلبة . 4- متابعة وارشاد طلبة السنة الاولى بشكل مكثف 5- مفاتحة التدريسيين بشكل مباشر بالمشاكل المستمرة من الطلبة وطرح مشاكل الطلبة بمجلس القسم لغرض وضع الحلول والتواصل مع الاساتذة للوقوف على المستوى العلمي للطلبة.
المؤشرات	<ol style="list-style-type: none"> 1- انفتاح الطلبة والافصحاح عن مشاكلهم الدراسية وغيرها. 2- ميول الطلبة لتخفيف متطلبات الدراسة. 3- ظهور بان هناك نسبة كبيرة من الطلبة لا يتابعون التحضير اليومي للمواد الدراسية وهو السبب الرئيسي لتراجع مستوى الطلبة.
ملاحظات مستقبلية	<ol style="list-style-type: none"> 1- متابعة اكثر وعقد لقاءات واسعة لتعزيز روح المثابرة والاجتهاد لدى الطلبة 2- التوصية للاساتذة بضرورة الانفتاح اكثر بخصوص اساليب التدريس واشراك الطلبة باختيار الطريقة المناسبة لتوصيل المعلومة ... الخ

الدراسات الأولية - متابعة التدريسات النظرية والعملية - الفصل الاول	
وصف عام	تمت متابعة التدريسات من خلال اللقاءات مع الطلبة والتواصل مع الاساتذة بخصوص المتطلبات والامتحانات ومتابعة تنفيذ المختبرات.
ملاحظات العام الماضي	تم تشخيص ملاحظات عديدة تخص العملية التدريسية وطرحت السليبات بمهنية عالية لكن لم توظف الملاحظات كاجراءات واقعية من قبل الكلية حيث المعنيين موزعون بكافة اقسام الكلية.

الدراسات الأولية - متابعة مشاريع السنة المنتهية	
وصف عام	يعتبر مشروع السنة المنتهية من الممارسات التي تلخص دراسة الطالب وتوظيفه لكافة المواد الدراسية والمعلومات المكتسبة بشكل مشروع يتم تنفيذه وفق سياقات اكااديمية صحيحة
ملاحظات العام الماضي	هناك ضعف بما يخص الجانب العملي برغم وجود امكانيات مادية لا عانة وتعزيز البحث
الاجراءات لهذا العام	<ol style="list-style-type: none"> 1- تم دراسة كافة المشاريع المقترحة والابقاء على التي نكتول الجانب التطبيقي ضمن التخصص والابتعاد عن التكرار للافكار السابقة. 2- تم اقرار مشروع لكل طالبين وحسب رغبة الطالب باختيار المشارك معه واختيار المشروع. 3- اعتمدت متابعة من خلال لقاءات مع طلبة السنة الرابعة لتوضيح كيفية التعامل مع المشروع. 4- تم اجراء حلقة دراسية للفصل الاول لكافة المشاريع وتم تثبيت بعض الملاحظات جرى ابلاغها للمشرفين والطلبة لتفادي السليبات.
المؤشرات	<ol style="list-style-type: none"> 1- كان هناك متابعة من بعض الطلبة للمشاريع وحرص على انجاز العمل وقدرة جيدة بالقاء الحلقة الدراسية الخاصة بالمشروع. 2- هناك تفاوت بالجدية بالتعامل مع المشروع من قبل الطلبة 3- تفاوت في متابعة المشرفين للطلبة 4- لا زالت المشاريع المطروحة لا تعمق بالجانب العملي التطبيقي
ملاحظات مستقبلية	<ol style="list-style-type: none"> 1- ضرورة اقرار المشاريع بوقت مبكر ومهينة مستلز ماتها قبل بداية الدوام 2- الحرص على اقرار المشاريع التي تخدم تخصص القسم 3- تناول مشاكل المجتمع ذات الصلة بتخصص القسم وتبويبها بشكل مشاريع. 4- تثمين وتكريم المشاريع الناجحة والمستوفية لكافة المتطلبات.
الاجراءات لهذا العام	<ol style="list-style-type: none"> 1- تم التاكيد وبشكل مباشر على ملاحظات تخص العملية التدريسية من خلال ملاحظات مكتوبة لكافة التدريسيين. 2- جرت عدة مقابلات مع الاساتذة رحسب الملاحظات الواردة لرئاسة القسم 3- تم مناقشة بعض الاجراءات في مجلس القسم واللجنة العلمية 4- جرى متابعة تفصيلية لبعض المختبرات لتتلقى السليبات
المؤشرات	<ol style="list-style-type: none"> 1- هناك تجاوب من معظم الاساتذة لملاحظات القسم 2- هناك تنفيذ شبه كامل لفترات المناهج عدا السنة الاولى حيث قصر فترة الدوام حل دون ذلك. 3- تم اجراء امتحانات مفاجئة من قبل معظم التدريسيين. 4- تجاوب بعض الاساتذة بتخصيص ساعات لحلول الاسئلة لتوضيح بعض جوانب المادة. 5- تعاون شريحة كبيرة من المعينين بتنفيذ الجانب العملي حسب الخطة ومتابعة التقارير والعمل

داخل المختبر.	
<p>1- ضرورة تثبيت البرنامج العملي في المختبر من قبل استاذ المادة ومنذ الاسبوع الاول للدوام وعليه متابعة التنفيذ واهلية المختبر المحدد للمادة وضرورة التوافق بين النظري والعملي.</p> <p>2- سوف تتم المتابعة مستقبلا وفق ما يلي :</p> <p>أ- اعطاء الواجبات والمناقشات للحلول بالقاعة الدراسية اهتمام اكثر.</p> <p>ب- يجب ان يعودوا بعض التدريسيين النظر بسلوب التدريس المتبع ليتوافق مع تخصصات القسم ويضمن التعمق بالفهم والاستنباط لا الوصف والاستنكار.</p> <p>ت- ضرورة اكمل مفردات المنهج وتأكيد تغطية كافة جوانبه بالتدريس ونسبة كبيرة منه بامثلة الامتحانات النهائية.</p> <p>3- مناقشة بعض الظواهر السلبية بجديّة اكثر من خلال ندوة مركزية يشترك بها كافة الاساتذة والمعيدين المعنين بالمواد في الكلية لوضع حل مّتمم للنهوض بما يلي:</p> <p>ا- واقع التعليم البرمجي في البرنامج الدراسي حيث ان كافة المؤشرات تؤكد وجود تلوّن فيه.</p> <p>ب- القضاء على ظاهرة الغش بالواجبات .</p> <p>ث- عدم الانجرار لورغيات الطلبة بالتأجيل للامتحانات او اعطاء فرص على حساب ساعات التدريس لامتحانات اضافية للضعفاء منهم حيث ثبت بان التأجيل واعادة الامتحانات هي رغبة المتفاعسين وتفرض على الباقيين!</p> <p>ج- ضرورة اعتماد محتويات الاسئلة النهائية ومستواها وعلميتها كاحد المؤشرات المهمة لتطبيق البرنامج الدراسي بشكل صحيح.</p>	ملاحظات مستقبلية

الدراسات الاولية - تطوير المناهج	
ان المناهج ومفرداتها وضعت بالشكل الذي يخدم التخصص في القسم ويواكب التطور السريع والواسع بمجال المعلومات والاتصالات	وصف عام
<p>1- هناك زخم بعدد المواد الدراسية في كل فصل دراسي. حيث ان عدد هذه المواد الان هو سبعة لكل فصل دراسي واذا ما قورن بالقسام كليات الجامعة الاخرى او البرامج المشابهة عالميا يعتبر كبير.</p> <p>2- هناك بعض المواد الدراسية يمكن ان تختصر مفرداتها او تدمج مع مواد اخرى.</p> <p>3- ضرورة اضافة مواد يفتقر البرنامج الدراسي لها.</p> <p>4- مقترح رفع نسبة متطلبات القسم على حساب متطلبات الكلية.</p>	ملاحظات العام الماضي
<p>1- عمل دراسة مستفيضة لملاحظات العام السابق.</p> <p>2- تبويب مقترح متكامل يلبى متطلبات التخصص ويكون متوازن من ناحية عدد المواد الدراسية والتعبئ المتوقع على الطالب.</p> <p>3- تقديم مقترح اولي لا يزال بطور الدراسة والنقاش ضمن اللجنة العلمية لعمل تعديلات على المنهج الدراسي مستقبلا .</p>	الاجرائات لهذا العام
تبني مقترحات التعديل والتوصية بقرارها وفق التعليمات بخصوص تعديل المناهج ومحاولة البدء بتنفيذه باقرب وقت ممكن.	ملاحظات مستقبلية

متابعة الدراسات العليا – السنة التحضيرية	
وصف عام	تم قبول (10) ضمن العام 2020-2021 حيث تم التأجيل من قبل اثنان من الطلبة والآن هناك (8) طلاب منتظمين بالدراسة.
ملاحظات العام الماضي	ضرورة مراجعة البرنامج والتعمق بالمواد الدراسية بالتخصص
الاجراءات لهذا العام	1- تم اختيار مواد دراسية (ضمن المواد الاختيارية للبرنامج) وبعمق تخصص للدراسة 2- تم اختيار التدريسيين وفق التخصص وبما يحقق الرصانة العلمية للبرنامج الدراسي 3- تم الافادة من ملاحظات الطلبة بخصوص الدراسة للفصل الاول 4- إقامة ورش العمل والندوات العلمية لرفع المستوى العلمي للطلبة
المؤشرات	1- إرفاع مستوى الاداء العلمي للتدريسيين والطلبة 2- المشاركة الفعالة للطلبة في العديد من ورش العمل والندوات 3- التزام التدريسيين بالمنهج الدراسي والمواعيد المقررة للمنهج والامتحانات
ملاحظات مستقبلية	ضرورة وضوح الفترة الزمنية للفصل الاول منذ المباشرة بالدوام للطلبة حيث تكرر القبول المتأخر ثم التمديد المتأخر للدراسة في نهاية الفصل الاول مما يشكل ارباك في تنفيذ المنهج المقرر وتوقيات اجراء الامتحانات الشهرية.

الدراسات العليا – متابعة طلبة مرحلة البحث	
وصف عام	ينظم بالدراسة –مرحلة البحث بحدود 14 طالباً بعضهم ممن هو الآن بالتمديد الثاني ضمن وجبة العام 2020-2021 والبقية لا زالوا ضمن السنة الاولى بحث من وجبة عام 2021-2022
ملاحظات العام الماضي	قلة المتابعة وحضور نشاطات القسم وتبوع اللجوء للتمديد الثاني
الاجراءات لهذا العام	1- تم تثبيت حضور اسبوعي لطالب البحث بغض النظر عن موعد الطالب مع المشرف وتثبيت حالة غياب له عند التخلف 2- اشراك الطلبة كمعيدين وحسب الرغبة للممارسة والافادة لمد النقص في بعض المختبرات. 3- تهيئة مختبر البحوث في جميع ايام الدوام لتواجد وعمل الطلبة. 4- عمل حلقات دراسية وبواقع حلقة دراسية لكل طالب كل 4 اشهر تقريبا ووفق ضوابط ولجان تدوير الحلقات افرقها اللجنة العلمية في القسم. 5- الزام جميع الطلبة بحضور كافة الحلقات الدراسية والمناقشات في القسم لاقرائهم من الطلبة او لاساتذة. 6- متابعة تفويم المشرفين الدورية والتواصل مع الطلبة للمتابعة وحل مشاكلهم. 7- عقد حدود اربعة لقاءات مع جميع الطلبة لتوضيح امور عديدة اهمها (كيفية لقاء محاضرة الحلقة الدراسية) التعامل مع البحث وفق المنهج البحثي – النشر العلمي.... الخ) 8- عقدت ورشة عمل بعنوان (تطوير بحوث الدراسات العليا) لجميع طلبة الدراسات العليا في القسم واشترك بها ايضا طلبة من خارج القسم والكلية تم خلالها مناقشة ثلاث محاور (أساليب البحث العلمي الحديثة - المسح البحثي والتقييم البحثي - محتويات الرسالة وملاحظات حول الكتابة) 9- تم اشراك والزام الطلبة بحضور المحاضرات والنشاطات العلمية التي يقيمها القسم.

المؤشرات	<p>1- هناك رغبة كبيرة من الطلبة بالحضور لكثير من النشاطات العلمية في الكلية</p> <p>2- الاستفادة من الملاحظات التي اثارها الاساتذة في الحلقات الدراسية في تطوير وترصين البحث</p> <p>3- لا زال بعض الطلبة غير ملتزمين بالتواجد الاسبوعي .</p> <p>4- تفاوت واضح بدور المشرف بما يتعلق بمسار وكتابة تقرير البحث.</p>
ملاحظات مستقبلية	<p>1- متابعة أكثر للمسار البحثي ومنهجية البحث من قبل الاساتذ المشرف و اللجنة العلمية</p> <p>2- التشدد مع الطلبة بخصوص التمتيد ومحاوله عدم شيوع استخدامه الا في الحالات الطارئة</p> <p>3- التركيز على النشر العلمي الرصين لما ينبثق من البحث من نتاج علمي</p>

التعامل مع غيابات الطلبة	
وصف عام	تم ملاحظة كثرة الغيابات لبعض الطلبة ولكافة المراحل وبعضها اقتراب من تجاوز للنسب المسموح بها وبدون اسباب مقنعة
ملاحظات العام الماضي	كانت هناك متابعة محدودة للغيابات ولم تصل المحاسبة لمداهها بالرسوب بسبب الغياب.
الاجراءات لهذا العام	<p>1- تم تشكيل لجنة الغيابات لمتابعة للتسجيل والمحاسبة يرأسها عضو هيئة تدريس وبمشاركة المعيدين وسكرتارية القسم وتم عمل سجلات للمتابعة الاسبوعية للغياب واصدار تنبيهات وانذارات بالتعاون مع مكتب معاون العلمي.</p> <p>2- تم لقاء الطلبة المتغييبين كثيرا والتعرف على اسباب الغياب وكان معظمها غير مقنعة</p> <p>3- اصدرت اوامر ادارية من العمادة بالرسوب لبعض الطلبة للفصل الاول في المواد التي تجاوزوا فيها.</p>
المؤشرات	<p>1- بعد اصدار العقوبات والفصل بالمواد قلت نسبة المتغييبين بشكل كبير .</p> <p>2- لا زال هناك بطن بتسليم الغيابات من قبل بعض الاساتذ.</p>
ملاحظات مستقبلية	<p>1- العمل ببرنامج الكتروني لتسجيل الغيابات من قبل التدريسين لسرعة الانجاز وتخفيف الجهد.</p> <p>2- الاستمرار بالمحاسبة المستمرة وعدم التهاون مع المتغييبين</p>

احصائيات الغيابات- الفصل الاول 2021-2022				
السنة الدراسية	تنبيه	انذار - اولي	انذار - نهائي	رسوب بالغياب
الأولى	11	11	8	6
الثانية	84	39	10	--
الثالثة	58	33	16	2
الرابعة	91	48	4	--
الخامسة	85	55	8	--
الماجستير	--	--	--	--
المجموع	329	186	46	8
النسبة المئوية	30%	18%	7%	1%

احصائيات الغيابات- الفصل الثاني 2021-2022				
لغاية 30- نيسان- 2022				
السنة الدراسية	تنبيه	انذار- اولى	انذار- نهائي	رسوب بالغياب
الأولى	89	31	16	--
الثانية	95	60	40	--
الثالثة	54	27	14	--
الرابعة	76	43	16	--
الخامسة	45	36	12	--
الماجستير	14	5	2	--
المجموع	373	166	88	---
النسبة المئوية	%50	%20	%14	

الحلقات الدراسية والنشاط العلمي في القسم	
4 تدريسين	حلقات دراسية لاساتذة القسم
2 لكل طالب	حلقات دراسية نظمية الماجستير بحث - الدورة السابقة
1 لكل طالب	حلقات دراسية نظمية الماجستير بحث - الدورة الحالية
2 لكل طالب	حلقات دراسية لطلبة السنة الرابعة - مشروع السنة المنتهية
---	ورشة عمل حول تطوير بحوث الماجستير
---	استضافة استاذ زائر لالقاء محاضرة
13	البحوث المنشورة لاساتذة القسم
5	البحوث المنشورة والمنتقدة من رسائل الماجستير في القسم
4	المشاركات الخارجية بمؤتمرات وندوات لالقاء بحوث وغيرها

مختبرات القسم

<p>يحتوي القسم على 6 مختبرات وكما يلي :</p> <ol style="list-style-type: none"> 1. مختبر الدوائر الكهربائية والإلكترونية 2. مختبر الوسائط المتعددة والحاسبات 3. مختبر النسلجة والتشريح . 4. مختبر النايو ميكانيك . 5. مختبر الحاسوب . 6. مختبر الأجهزة الطبية . 	<p>وصف عام</p>
<ol style="list-style-type: none"> 1- تفنقر المختبرات للمساحة الواسعة التي تساعد على استيعاب الطلبة والمرونة في العمل وكذلك الى تحديث مستمر لكتوبياتها لمواكبة التطور والافاء بالمناهج وفق البرنامج. 2- ان الحاسبات تتعرض بشكل مستمر لمشاكل تنصيب بالنظر لافتقار للنسخ الاصلية للبرمجيات والمواد الدراسية المختلفة. 3- هناك ملاحظة في الاستخدام الامثل لمحتويات مختبر البحوث وذلك لعدم وجود مشاريع عملية يعنى الكلمة الا قليل جدا (عليا واولية) مما يساهم بتطوير المختبر. 4- قلة المختبرات التخصصية والاقتصار بمعظم مواد التخصص على استخدام البرامجيات لتمثيل بالحاسبة مما يضعف الجانب العملي في القسم. 	<p>المؤشرات</p>
<ol style="list-style-type: none"> 1. القسم متواصل لتجهيز المختبرات بلوحات (Smart Board) 2. المتابعة والصيانة والتجهيز المستمر لما تحتاجه المختبرات. 3. وضع منهجية واضحة لتطوير مختبرات القسم من خلال التركيز على استحداث مختبر الاتصالات اللاسلكية 	<p>الاجراءات</p>
<ol style="list-style-type: none"> 1. توسيع المختبرات لاستيعاب جميع طلبة القسم . 2. رفد المختبرات بما هو جديد من اجهزة وتاثيث المختبر الجديد. 	<p>ملاحظات مستقبلية</p>
<p>تطوير مختبرات القسم</p>	
<p>بالنظر لافتقار القسم لمختبرات متكاملة وحاجة المختبرات الموجودة حاليا لتحديث اعتمد القسم خطة لتطوير المختبرات اخذت بنظر الاعتبار المهام التالية :</p> <ol style="list-style-type: none"> 1- مراجعة المختبرات الحالية وثبيت النواقص والحاجة لصيانة او اثاث وتم توثيقها وتوفير بعضها وحسب الامكانية. 2- توفير بدائل وشراء اجهزة حديثة بدلا عن بعض الاجهزة القديمة كثيرة العطلات. 3- انشاء مختبر جديد يسمى " مختبر اجهزة الاي تي الطبية" يواكب التطور الكبير بمجال الاتصالات والتكنولوجيا في مجال الهندسة الطبية وبما يحقق نقلة نوعية بمناهج القسم العملية ويلبي بنفس الوقت احتياجات بحوث الدراسات العليا. 	<p>وصف عام</p>
<ol style="list-style-type: none"> 1- تم توفير بعض الاحتياجات البسيطة من المواد الاحتياطية . 2- تم الاطلاع على الاجهزة المختبرية الحديثة ومتطلباتها من برامج واثاث وتمت المباشرة بتويب طلبات متكاملة لانشاء المختبر الجديد 	<p>الاجرائات</p>
<ol style="list-style-type: none"> 1- سيتم تقديم الطلب الموحد لمتطلبات المختبرات في القسم للعبادة بنهاية شهر كانون الاول 2014. 2- ضرورة تخصيص مبالغ تفي بشراء متطلبات المختبرات لما لها من تاثير لتعميق الجانب العملي لتخصص القسم. 	<p>ملاحظات مستقبلية</p>

ضبط الجودة	
وصف عام	يعد مشروع ضبط الجودة من المشاريع المهمة التي تتبعها الجامعات العالمية الرصينة والتي يتم من خلالها قياس كفاءة اداء الجامعات وقد تم العمل به منذ عام 2009
ملاحظات العام الماضي	هناك تفاوت بالاستجابة من قبل التدريسيين في ملئ استمارات الجودة وتسليم حقيبة المقررات حيث بلغت نسبة الاساتذة الذين قدموا الحقيبة بشكل متكامل للفصلين الدراسيين الاول والثاني اقل من 70%.
الاجراءات لهذا العام	1- تم التاكيد على اهمية الموضوع واختصار النماذج التي تحويها الحقيبة بنموذج واحد مع خطة المادة لتسهيل المتطلبات وبما يخدم الهدف من توفير حقيبة المقررات. 2- التاكيد باجتماعات مجلس القسم واللجنة العلمية على اهمية اتباع متطلبات الجودة. 3- تم مؤخرا تبني نماذج مراجعة النضراء الواردة من الوزارة وبما يوفر تواصل مع متطلبات الجودة والتحضير للمراجعة نهاية السنة الدراسية.
المؤشرات	1- كانت نسبة الانجاز للمتطلبات ا اكثر من 60% في الفصل الدراسي الاول وهي لا زالت اقل من الطموح. 2- لا زال هناك عدم تعاون وتفاوت بتوفير متطلبات الجودة من قبل نسبة من الاساتذة.
ملاحظات مستقبلية	الاستمرار بالمتابعة وضمن اكمال متطلبات الجودة ومراجعة النظائر وبما يحقق نسب تقرب من 100% للفصل الدراسي الثاني.

اللجنة الامتحانية

وصف عام	<ul style="list-style-type: none"> - تم تشكيل اللجنة وفق التعليمات . - باشرت اللجنة بوضع كافة المتطلبات اللازمة لانجاح عملها وفق التعليمات. - تم اعتماد النماذج القياسية المعتمدة في الكلية لكافة اعضاءها بما يضمن دقة العمل وانسيابيته. - تم مراجعة كافة التعليمات الامتحانية الصادرة من الوزارة والجامعة والكلية وتم العمل بموجبها. - جرى بنجاح تنفيذ الامتحانات النهائية للفصل الاول واصدار النتائج . - تم مراجعة اعمال اللجنة للفصل الاول والمباشرة بالتهيئة للامتحانات النهائية للفصل الدراسي الثاني
الملاحظات عن الفصل الاول	<p>تفاوت بين التدريسيين بالالتزام بما يلي :</p> <ul style="list-style-type: none"> - تسليم المعبي السنوي ضمن التوقيتات ودقته. - تغطية الاسئلة لجميع مفردات المنهج بشكل كامل. - الالتزام بالنموذج الموحد للاسئلة وطريقة لبتصحيح ووضع الدرجات بالدقتر. - ضمان وقت معقول لفترة الامتحان حيث كان هناك خروج لاكثر من 70% من الطلبة بفترة ساعة واحدة لبعض المواد!

الشبكة الالكترونية الداخلية للقسم	
وصف علم	نظراً للتطور الهائل في مجال الاتصالات ، والأساليب السريعة المتواصلة لتفعيل الترابط بينها بطريقة الكترونية، لذا تبني القسم تفعيل وسيلة جديدة تكون سريعة وأمنة و مواكبة لهذا التطور والابتعاد عن الطريقة التقليدية في المكاتبات الادارية وما يترقب عليها من تأخير في انجاز الاعمال.
ملاحظات العام الماضي	لا توجد
الاجراءات لهذا العام	1- تمت المباشرة لتنفيذ وعمل شبكة داخلية الكترونية في القسم وهي الان تعمل . 2- تولى بعض منتسبي القسم وبرئاسة المقرر بالاشراف والعمل لتنفيذ الشبكة وتم ذلك . 3- وفرت العمادة كافة المتطلبات للشبكة 4- الشبكة تعمل الان حيث يمكن القول بانها على اتم وجه وجيدة ومستمرة العمل .
المؤشرات	حين اكمال الشبكة نتوقع ما يلي : 1- الانتقال الى التعامل الالكتروني بكافة اعمال القسم (نموذج للقسم الالكتروني). 2- هناك قدرات ذاتية لتنفيذ المهام بشكل كفوء مما يقلل من الاعتماد على الحلول الخارجية الجاهزة وذات كلفة كبيرة. 3- تحفيز الكادر والمنتسبين على التطوير واستغلال الافكار والامكانيات العلمية في الجانب التطبيقي.
ملاحظات مستقبلية	1- امكانية تعميم التجربة على الكلية والجامعة. 2- وضع الخبرة المكتسبة من العمل في الشبكة بمقتول الجهات الممكن ان تستفاد منها. 3- امكانية استثمار الفكرة تجاريا وتسويقها خارج الجامعة

لوحة الاعلانات الالكترونية	
وصف علم	لغرض استخدام أحدث الأساليب العلمية والتقنية في مجال هندسة المعلومات وهندسة الاتصالات ولما كبة التطور الحاصل في تكنولوجيا المعلومات والمضي قدما نحو منهجية الحركة الالكترونية فان مشروع لوحة الالكترونية يعد احد المشاريع التي من شأنها تدعم الانتقال من الصيغ التقليدية الى التطبيقية الالكترونية لغرض نشر وتوثيق كافة الاعلانات والتبليغات الخاصة بالقسم إضافة الى تقديم الخدمات العامة كالوقت والجدول الدراسي ... الخ
ملاحظات العام الماضي	لا توجد
الاجراءات لهذا العام	1- تمت المباشرة بالتخطيط لتنفيذ مشروع لوحة الاعلان الالكترونية في القسم ومشروع سنة متبها، لغرض تحفيز الطلبة والمنهجية البحثية في القسم لغرض توثيق التوجه العلمي العملي. 2- تولى طلبة القسم وبرئاسة المقرر بالاشراف والعمل للمشروع 3- وفرت العمادة ورئاسة القسم كافة متطلبات المشروع لدعم توجه المشاريع العملية الخدمية 4- المشروع سوف يعمل قريبا حيث يمكن القول بان نسبة الانجاز وصلت الى 98%.
المؤشرات	1- الانتقال الى التعامل الالكتروني في مجال الاعلان والمعلوماتية (نموذج للقسم الالكتروني). 2- هناك قدرات ذاتية (وخاصة من طلبة القسم) لتنفيذ المهام بشكل كفوء مما يقلل من الاعتماد على الحلول الخارجية الجاهزة وذات كلفة كبيرة. 3- تحفيز الطلبة الكادر على التطوير واستغلال الافكار والامكانيات العلمية في الجانب التطبيقي.

الشبكة الالكترونية الداخلية للقسم

وصف عام	نظراً للتطور الهائل في مجال الاتصالات ، والأساليب السريعة المتواصلة لتفعيل الترابط بينها بطريقة الكترونية، لذا تبني القسم وسيلة جديدة تكون سريعة وأمنة و مواكبة لهذا التطور والابتعاد عن الطريقة التقليدية في المكتبات الادارية وما يترتب عليها من تأخير في انجاز الاعمال.
ملاحظات العام الماضي	لا توجد
الاجراءات لهذا العام	1- تمت المباشرة لتنفيذ وعمل شبكة داخلية الكترونية في القسم وهي الان تعمل . 2- تولى بعض منتسبي القسم وبرئاسة المقرر بالاشراف والعمل لتنفيذ الشبكة وتم ذلك . 3- وفرت العمادة كافة المتطلبات للشبكة 4- الشبكة تعمل الان حيث يمكن القول بانها على اتم وجه وجيدة ومستمرة العمل .
المؤشرات	حين اكتمل الشبكة نتوقع ما يلي : 1- الانتقال الى التعامل الالكتروني بكافة اعمال القسم (نموذج للقسم الالكتروني). 2- هناك قدرات ذاتية لتنفيذ المهام بشكل كفوء مما يقلل من الاعتماد على الحلول الخارجية الجاهزة وذات كلفة كبيرة. 3- تحفيز الكادر والمنتسبين على التطوير وإستغلال الافكار والامكانيات العلمية في الجانب التطبيقي.
ملاحظات مستقبلية	1- امكانية تعميم التجربة على الكلية والجامعة. 2- وضع الخبرة المكتسبة من العمل في الشبكة بمقتول الجهات الممكن ان نستفاد منها. 3- امكانية استثمار الفكرة تجارياً وتسويقها خارج الجامعة

لوحة الإعلانات الالكترونية

وصف عام	لغرض استخدام أحدث الأساليب العلمية والتقنية في مجال هندسة المعلومات وهندسة الاتصالات ولمواكبة التطور الحاصل في تكنولوجيا المعلومات والمضي قدماً نحو منهجية الحوكمة الالكترونية فإن مشروع اللوحة الالكترونية يعد احد المشاريع التي من شأنها تدعم الانتقال من الصيغ التقليدية الى التطبيقية الالكترونية لغرض نشر وتوثيق كافة الاعلانات والتبليغات الخاصة بالقسم إضافة الى تقديم الخدمات العامة كالوقت والجدول الدراسي ... الخ
ملاحظات العام الماضي	لا توجد
الاجراءات لهذا العام	1- تمت المباشرة بالتخطيط لتنفيذ مشروع لوحة الإعلان الالكترونية في القسم ومشروع سنة منتهية، لغرض تحفيز الطلبة والمنهجية البحثية في القسم لغرض توثيق التوجه العلمي العملي. 2- تولى طلبة القسم وبرئاسة المقرر بالاشراف والعمل للمشروع 3- وفرت العمادة ورئاسة القسم كافة متطلبات المشروع لدعم توجه المشاريع العملية الخدمية 4- المشروع سوف يعمل قريباً حيث يمكن القول بان نسبة الانجاز وصلت الى 98%.
المؤشرات	1- الانتقال الى التعامل الالكتروني في مجال الاعلان والمعلوماتية (نموذج للقسم الالكتروني). 2- هناك قدرات ذاتية (وخاصة من طلبة القسم) لتنفيذ المهام بشكل كفوء مما يقلل من الاعتماد على الحلول الخارجية الجاهزة وذات كلفة كبيرة. 3- تحفيز الطلبة الكادر على التطوير وإستغلال الافكار والامكانيات العلمية في الجانب التطبيقي.

- 1- إمكانية تعميم التجربة على الكلية والجامعة.
2- وضع الخبرة المكتسبة من العمل في المشروع بمناقشة يد الجهات المستفيدة منها.
3- إمكانية استثمار الفكرة تجارياً وتسويقها خارج الجامعة

ملاحظات مستقبلية

الخطة الدراسية - قسم الهندسة الطبية

First Year

First Semester

No.	CODE	SUBJECT	Hrs Per Week			Units
			Th	App	Tut	
1	UREQ110	University Requirements I	1			1
2	UREQ111	English Language I	2			2
3	UREQ112	Computer Programming I	2	2		3
4	MATH110	Mathematics I	3		1	3
5	CREQ110	Engineering Drawings I	1	3		2
6	CREQ111	Workshop Technology		3		1
7	MDER110	Chemistry	2	2		3
8	MDER111	Electrical Circuits I	2	2	1	3
Total			13	12	2	18
						27

First Year

Second Semester

No.	CODE	SUBJECT	Hrs Per Week			Units
			Th	App	Tut	
1	UREQ120	Arabic Language I	1			1
2	UREQ121	English Language II	2			2
3	UREQ122	Computer Programming II	2	2		3
4	MATH120	Mathematics II	3		1	3
5	CREQ120	Engineering Drawings II	1	3		2
6	PHYS120	Physics	2	2		3
7	MDER120	Bio-Chemistry	3	2		4
8	MDER121	Electrical Circuits II	3	2	1	4
Total			17	11	2	22
						30

- 1- إمكانية تصميم التجربة على الكلية والجامعة.
 2- وضع الخبرة المكتسبة من العمل في المشروع بمقتول يد الجهات المستفيدة منها.
 3- إمكانية استثمار الفكرة تجارياً وتسويقها خارج الجامعة.

ملاحظات مستقبلية

الخطة الدراسية - قسم الهندسة الطبية

First Year

First Semester

No.	CODE	SUBJECT	Hrs Per Week			Units
			Th	App	Tut	
1	UREQ110	University Requirements I	1			1
2	UREQ111	English Language I	2			2
3	UREQ112	Computer Programming I	2	2		3
4	MATH110	Mathematics I	3		1	3
5	CREQ110	Engineering Drawings I	1	3		2
6	CREQ111	Workshop Technology		3		1
7	MDER110	Chemistry	2	2		3
8	MDER111	Electrical Circuits I	2	2	1	3
Total			13	12	2	18
			27			

First Year

Second Semester

No.	CODE	SUBJECT	Hrs Per Week			Units
			Th	App	Tut	
1	UREQ120	Arabic Language I	1			1
2	UREQ121	English Language II	2			2
3	UREQ122	Computer Programming II	2	2		3
4	MATH120	Mathematics II	3		1	3
5	CREQ120	Engineering Drawings II	1	3		2
6	PHYS120	Physics	2	2		3
7	MDER120	Bio-Chemistry	3	2		4
8	MDER121	Electrical Circuits II	3	2	1	4
Total			17	11	2	22
			30			

Second Year

First Semester

No.	CODE	SUBJECT	Hrs Per Week			Units
			Th	App	Tut	
1	UREQ210	University Requirements II	1			1
2	UREQ211	Arabic Language II	1			1
3	MATH210	Mathematics III	3		1	3
4	CREQ210	Information Technology	1	2		2
5	MDER210	Engineering Mechanics I	3		1	3
6	MDER211	Material Science	2	2		3
7	MDER212	Basic Electronics	2	3	1	3
8	MDER213	Structural Programming	1	2	1	2
Total			14	9	4	18
			27			

Second Year

Second Semester

No.	CODE	SUBJECT	Hrs Per Week			Units
			Th	App	Tut	
1	MDER410	Biomechanics I	2	3	1	3
2	MDER411	Biomaterials I	2			2
3	MDER412	Communications I	2	3	1	3
4	MDER413	Medical Instrumentation	2	2	1	3
5	MDER414	Thermo-Fluid Mechanics	2	2	1	3
6	MDER415	Digital Electronics I	2	3		3
7	MDER416	Pathology	2			2
Total			14	13	4	19
			31			

Third Year

First Semester

No.	CODE	SUBJECT	Hrs. Per Week			Units
			Theo.	App.	Tut.	
1	MDER310	Engineering Analysis	3		1	3
2	MDER311	Mechanics of Materials I	2		1	2
3	MDER312	The Trunk Anatomy	2	3		3
4	MDER313	Physiology I	2	3		3
5	MDER314	General Histology	1	2		2
6	MDER315	Medical Equipment	2	2	1	3
7	MDER316	Fiber Optics	2	2		3
Total			14	12	3	19
			29			

Third Year

Second Semester

No.	CODE	SUBJECT	Hrs Per Week			Units
			Th	App	Tut	
1	CREQ321	Engineering Statistics	2		1	2
2	MDER320	Numerical Analysis	2	2		3
3	MDER321	Mechanics of Materials II	2	3	1	3
4	MDER322	Neck & Nervous Anatomy	2	3		3
5	MDER323	Physiology II	2	3		3
6	MDER324	Specific Histology	2	2		3
7	MDER325	Bone Injury and Fractures	2			2
Total			14	13	2	19
			29			

Fourth Year

First Semester

No.	CODE	SUBJECT	Hrs Per Week			Units
			Th	App	Tut	
1	MDER410	Biomechanics I	2	3	1	3
2	MDER411	Biomaterials I	2			2
3	MDER412	Communications I	2	3	1	3
4	MDER413	Medical Instrumentation	2	2	1	3
5	MDER414	Thermo-Fluid Mechanics	2	2	1	3
6	MDER415	Digital Electronics I	2	3		3
7	MDER416	Pathology	2			2
Total			14	13	4	19
			31			

Fourth Year

Second Semester

No.	CODE	SUBJECT	Hrs Per Week			Units
			Th	App	Tut	
1	MDER420	Biomechanics II	2	3	1	3
2	MDER421	Biomaterials II	2			2
3	MDER422	Communications II	2	3		3
4	MDER423	Analytical Mechanics	2			2
5	MDER424	Therapeutic Instrumentation	2	2	1	3
6	MDER425	Digital Electronics II	2	3		3
7	MDER426	Mass Transfer	2	2	1	3
Total			14	13	3	19
			30			

Fifth Year

First Semester

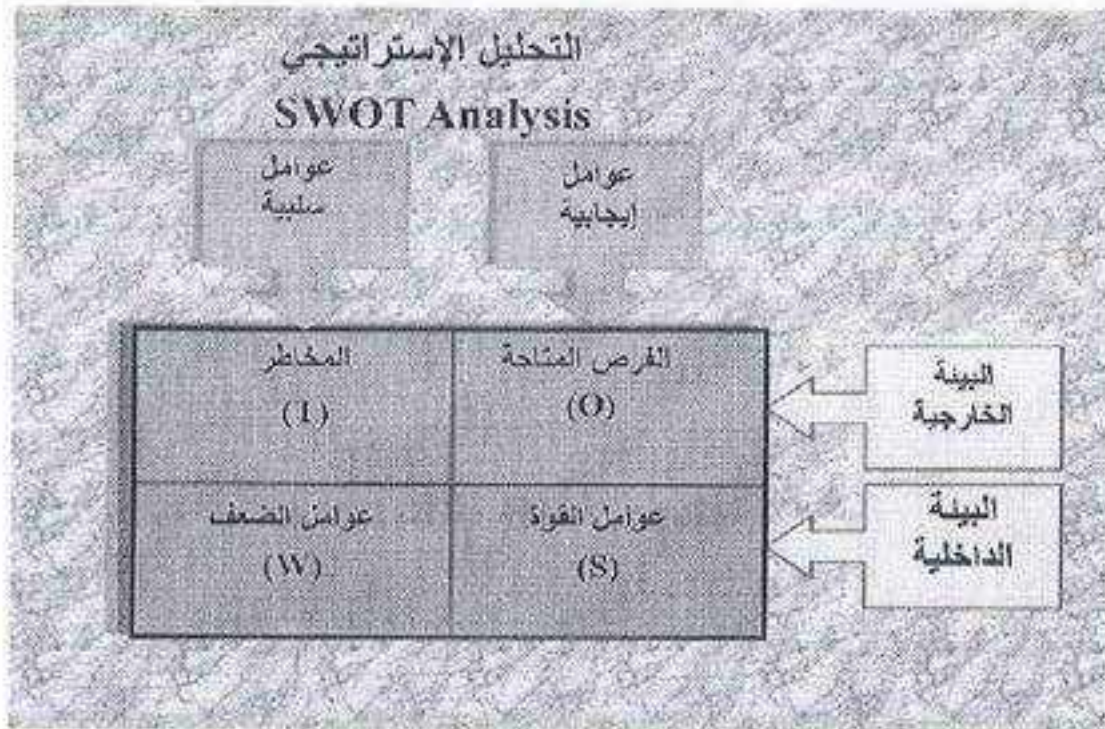
No.	CODE	SUBJECT	Hrs Per Week			Units
			Th	App	Tut	
1	CREQ510	Project		4		2
2	MDER510	Elective I	2			2
3	MDER511	Diagnostic Instrumentation	2	2	1	3
4	MDER512	Control I	2	2	1	3
5	MDER513	Image Processing	2	2		3
6	MDER514	Biomedical Sensors	2		1	2
7	MDER515	Microprocessor	2	3		3
8	MDER516	Hospital System & Design	2			2
Total			14	13	3	20
			30			

Fifth Year

Second Semester

No.	CODE	SUBJECT	Hrs Per Week			Units
			Th	App	Tut	
1	CREQ510	Project		4		2
2	MDER510	Elective I	2			2
3	MDER511	Diagnostic Instrumentation	2	2	1	3
4	MDER512	Control I	2	2	1	3
5	MDER513	Image Processing	2	2		3
6	MDER514	Biomedical Sensors	2		1	2
7	MDER515	Microprocessor	2	3		3
8	MDER516	Hospital System & Design	2			2
Total			14	13	3	20
			30			

تحليل الرباعي (sowt) للمحاور الرئيسة والأساسية للعملية التعليمية :



المحور الأول (الاطار العام) :

نقاط القوة :

- الحدائة والتنوع للبرامج الدراسية في مرحلتي الدراسة الاولى والدراسات العليا.
- الجودة لسمعة الخريجين تطور وحدائة المختبرات وتجهيزاتها (نسبة كبيرة) .
- القرب النسبي لمواقع المختبرات والقاعات الدراسية مما يقلل من الوقت المبذول.
- وجود البرامج الموجهة للطلبة الجدد.
- وجود اساتذة اكفاء وبأختصاصات متنوعة .

نقاط الضعف :

- ضعف برامج تأهيل أعضاء هيئة التدريس.
- عدم التكامل للبنية التحتية الخاصة بالمختبرات الخاصة بتدريب الطلاب .
- محدودية التميز للبحث العلمي محلياً وإقليمياً.

○ محدودية الامتداد والتوسع للحرم الجامعي بما يسمح بأن يكون للقسم الدور في التوسع مستقبلاً.

○ ضعف العلاقة مع القطاعين العام والخاص .

○ ضعف العلاقة مع مراكز البحوث والمؤسسات الأكاديمية العالمية.

الفرض التي تساعد نقاط القوة وتلتقي معها :

○ النسبة العالية لخريجي الدراسة فرع العلمي ممن لديهم معدلات تؤهلهم للدخول للقسم .

○ النسبة العالية للاقبال على التعليم العالي في العراق .

○ الحالة الجيدة للأمن و بيئة المجتمع المحلي.

○ وجود الدعم المالي الحكومي للجامعات الرسمية (لاباس به) .

○ تشابه البرامج والمجالات الدراسية مع تلك الموجودة في الجامعات الأخرى داخل وخارج العراق.

المعوقات المتوقعة التي تواجه الخطة الاستراتيجية للضم

○ البدء بإنشاء جامعات خاصة في الدول المجاورة وفتح فروع لها في العراق.

○ ندرة وجود الجهات المانحة المحلية والدولية.

○ ضعف المستوى العام للوعي لأهمية ونشاط القسم المقدم لشرائح المجتمع.

المحور الثاني (الدراسات الأولية والعليا) :

بعد المتعلم (الطالب) احد عناصر العملية التعليمية الرئيسية ، لذا كان لزاماً على كلية الهندسة أنتقاء الطلبة من مخرجات المرحلة الإعدادية (العلمي) وبشكل يضمن ديمومة العملية التربوية العلمية والتي تتطلب المهارات عند الطالب ، وخاصة فيما يخص دروس المفاضلة التي على اساسها يقبل الطالب أضافة الى معدلة الذي يؤهله لدخول هذه الكلية .

تحلل الانتقائية في سياسة القبول لطلبة المرحلة الجامعية والتي تكون شائعة ، احدى مؤشرات التقويم الاولى والجودة ، فأنتقاء الطلاب وقبولهم يمثل الخطوة الاولى في جودة التعليم الهندسي الجامعي ، والخطوة التالية تتمثل بتوزيع الطلبة وتصنيفهم حسب الالهسام العلمية استناداً الى معدلاتهم ودروس المفاضلة لهم ، وقد يكون أنتقاء الطلاب وأختيارهم عن طريق اختبارات معينة مصممة لهذا الغرض ، فالكلية والقسم الذي ينتقى طلبته جيداً ، غالباً ما تكون الجودة فيه عالية

○ محدودية الامتداد والتوسع للحرم الجامعي بما يسمح بأن يكون للقسم الدور في التوسع مستقبلًا.

○ ضعف العلاقة مع القطاعين العام والخاص .

○ ضعف العلاقة مع مراكز البحوث والمؤسسات الأكاديمية العالمية.

الفرض التي تساعد نقاط القوة وتلتقي معها :

○ النسبة العالية لخريجي الدراسة فرع العلمي ممن لديهم معدلات تؤهلهم للدخول للقسم .

○ النسبة العالية للإقبال على التعليم العالي في العراق .

○ الحالة الجيدة للأمن و بيئة المجتمع المحلي.

○ وجود الدعم المالي الحكومي للجامعات الرسمية (لاباس به) .

○ تشابه البرامج والمجالات الدراسية مع تلك الموجودة في الجامعات الأخرى داخل وخارج العراق.

المعوقات المتوقعة التي تواجه الخطة الاستراتيجية للقسم

○ البدء بإنشاء جامعات خاصة في الدول المجاورة وفتح فروع لها في العراق.

○ ندرة وجود الجهات المانحة المحلية والدولية.

○ ضعف المستوى العام للوعي لأهمية ونشاط القسم المقدم لمشروعات المجتمع

المحور الثاني (الدراسات الأولية والعليا) :

بعد المتعلم (الطالب) احد عناصر العملية التعليمية الرئيسية ، لذا كان لزاماً على كلية الهندسة أنتقاء الطلبة من مخرجات المرحلة الاعيانية (العلمي) وبشكل يضمن ديمومة العملية التربوية العلمية والتي تتطلب المهارات عند الطالب ، وخاصة فيما يخص دروس المفاضلة التي على اساسها يقبل الطالب اضافة الى معدلة الذي يؤوله لدخول هذه الكلية .

تعتمد الانتقائية في سياسة القبول لطلبة المرحلة الجامعية والتي تكون شائعة ، احدى مؤشرات التقويم الاولي والجودة ، فأنتقاء الطلاب وقبولهم يمثل الخطوة الاولى في جودة التعليم الهندسي الجامعي ، والخطوة التالية تتمثل بتوزيع الطلبة وتصنيفهم حسب الاقسام العلمية استناداً الى معدلاتهم ودروس المفاضلة لهم ، وقد يكون أنتقاء الطلاب وأختيارهم عن طريق اختبارات معينة مصممة لهذا الغرض ، فالكلية والقسم الذي ينتقي طلبته جيداً ، غالباً ما تكون الجودة فيه عالية

اما فيما يخص التسرب والغياب ، فإن لجودة التعليم الاثر الواضح والمؤثر على هذا الجانب من مستلزمات ومناهج .. الخ (سوف يأتي ذكرها لاحقاً) ، اضافة الى توافر الدافعية والاستعداد والرغبة للتعلم من قبل الطالب ، والرغبة احدى مميزات الشعور الانساني النابع من الراحة والطمأنينة في المكان ، والذي يتكون من خلال الجودة المقدمة والتقويم والتقييم الدوري في الجامعة ، وهذا بدوره يؤدي الى قلة الغيابات والتسرب ، اما فيما يخص التقويم فإن مراحل القبول والتصنيف وفق المعدلات تعد احدى المراحل الاولية للتقويم ، ويعد الخريج الناتج النهائي لجميع انشطة التعليم وحسب هذا المستوى يمكن الحكم على تقويم التعليم السنوي .

اما فيما يخص الارشاد والتدريب الصيفي فقد دأب القسم على اجراء الحلقات النقاشية الارشادية الدورية مع الطلبة ومناقشة اهم المشاكل التي تواجههم وفي الدراساتين الاولية والعليا للوقوف على جملة الامور والمعوقات التي تعيق تقديم عطاءات الطلبة وبشئى المراحل في القسم ، والاهتمام بالتدريب الصيفي وانشاء خطة عمل مبرمجة لتوزيع طلبة المرحلة الرابعة على المستشفيات القريبة ومتابعة تدريبهم من خلال جولات الاساتذة المشرفين عليهم .

نقاط القوة :

- نوعية وجودة الطلاب المقبولين ذو المستوى العلمي اللائق .
- مختبرات الجانب العلمي تدار من قبل كادر كفوء ومتقدم ، وهذا له الاثر الواضح على مستوى الطلبة مستقبلاً .
- وجود التدريب الصيفي وبصورة مكثفة له الاثر المهم والفاعل مستقبلاً عند الطلبة .

نقاط الضعف :

- ضعف الابداعات والتوأمة للطلاب الى جامعات رصينة للمشاركة والاطلاع على انتجارب الاخرى .
- قلة التخصيصات المالية اللازمة لتطوير وتوسيع المختبرات والقاعات الدراسية بما يتناسب مع اعداد الطلبة مستقبلاً .
- الوضع الأمني الحالي اعطى حدوداً للتدريب انصيفي وبشكل دوري .

الفرص التي تساعد نقاط القوة :

- وجود كادر متخصص ومتنوع عالي الكفاءة في القسم .

- التحديث والتجديد في المناهج من قبل الاساتذة كان له الاثر على الطلبة .
- تشابه البحوث والمواد الدراسية الى حد ما مع الجامعات المناظرة عربياً وعالمياً .

المعوقات المتوقعة

- عدم وجود تخصيصات اللازمة لتعيين مخرجات القسم .
- الغاء التعيين المركزي لخريجي القسم .
- ضعف المستوى العام لتعريف بأهمية القسم ومخرجاته لما لهذة للمخرجات من أهمية على جودة الحياة المقدمة باعتبار ان الصحة هي المحورالاساس والمهم في المجتمع والذي يعد احد الازكن الاساسية لجودة الحياة حسب مؤشر ميرسر العالمي .

المحور الثالث هيئة التدريس :

أن تقويم هيئة التدريس من العوامل المهمة وتتحدد المؤشرات التي ترتبط بهذا المحور وكما يلي :

ان حجم اعضاء هيئة التدريس وكفاءتهم الى الحد الذي يسمح بتغطية جميع الجوانب المنهجية للتخصص ، وكما يشمل القيام بالتمهام الاخرى الخاصة بالقسم من متابعة الندوات والمؤتمرات المحلية والعالمية والمشاركة فيها ، يعد عنصراً مهماً وهدفاً نأب القسم على الالتزام به .

كما يعد امتلاك اعضاء الهيئة التدريسية للكفايات التدريسية عاملاً مهماً واساس للتقويم والجودة ، خاصة في قسم يتنوع فيه الكادر التدريسي وتمتاز فيه الانقلاب العلمية وما لتأثيرات ذلك على الخبرات المتراكمة وامكانية المشاركة بها من قبل التدريسين الجدد .

هنا التنوع في الكفاءات الموجودة كان له الاثر الواضح في تنفيذ المسؤوليات الخاصة بهم على اتم وجه ، ومحاولة الاستفادة من هذة الكفاءات في مجال قطاعات العمل المختلفة ذات العلاقة من خلال العمل الاستشاري ، ورفع المؤسسات العلمية الاخرى بالانتاج العلمي (البحوث والدورات والكتب المنشورة والمقالات والتي تعد من مؤشرات الجودة والتقويم للهيئة التدريسية) اضافة الى مشاركة اعضاء الهيئة التدريسية في الجمعيات العلمية والمهنية والاستشارية .

واجبات التدريسين في القسم :

1. يقوم كل تدريسي بفتح ملف لكل مادة من المواد التي يدرسها ويسمى البرنامج التدريسي أو برنامج المادة الدراسية أو المقرر الدراسي .

2. تكون الصفحة الاولى في الملف هي نموذج المحتويات ويتضمن قائمة بالمحتويات التالية :

أ. نموذج مواصفات المقرر الدراسي (Course specification) . ويتم أعداد هذه النماذج من قبل مدرس المادة وقبل بداية الفصل الدراسي بوقت مناسب ليتمنى مناقشة كافة النماذج وإقرارها في مجلس الكلية وقبل بدء الفصل الدراسي .

ب. المحاضرات (Lecture Notes) : وتتضمن نسخة من المحاضرات التي يوزعها المدرس على الطلبة سواء كانت شفاهات أو شرائح الكترونية أو اية وسيلة اخرى .

ج. الفصول المختبرية (Lab Sessions) : تنظم قائمة أو جدول للفصول المختبرية إن وجدت موزعة على اسابيع الفصول الدراسية وهو بمثابة خطة يجري تنفيذها خلال الفصول الدراسية و يجري الاحتفاظ بكل اوراق التجارب المختبرية تباعاً بعد انجازها .

د. المناقشات (Tutorials) : توضع نسخة من الاسئلة والحلول التي تم مناقشتها في الفصول الدراسية .

هـ. الواجبات (Assignments) : نسخة من الواجبات التي يكلف بها الطلبة مع نسخة من الحلول النموذجية إن وجدت .

و. الامتحانات والاختبارات (Exam & Tests) : نسخة من اسئلة الامتحانات الشهرية والفصلية والنهاية وأية اختبارات يجريها مدرس المادة مع الحلول النموذجية لها .

ز. نماذج من الاوراق الامتحانية (Script Samples) : نماذج منتخبة من الاوراق الامتحانية لكل اختبار تتراوح بين الدرجة الصغرى والمتوسطة والعظمى .

ح. خلاصة التقييم (Summery Assessment Report) : جدول بدرجات الاختبارات والامتحانات لكافة الطلبة مع الدرجة النهائية وتوزيعها على سلم الدرجات .

ط. الغيابات (Attendance Sheet) : اوراق الحضور والغياب للطلبة .

ي. نموذج تقييم المقرر السنوي (Annual Course Reports) : ويملا هذا النموذج عند انتهاء الفصول الدراسية لبيان ملاحظات المدرس بصدد المادة التي قام بتدريسها خلال الفصول الدراسية وتوضيح ملاحظاته ومقترحاته بصدد الفصول الدراسية او السنة الدراسية القادمة . ويخضع هذا النموذج للمناقشة في مجلس الكلية لإقراره ، وفي حالة اقرار اية ملاحظات يجب ان

تؤخذ بنظر الاعتبار من قبل مدرسين المادة للسنة القادمة بأجراء التعديلات على نموذج مواصفات البرنامج .

- نقاط القوة :
- وجود اسانذة اكفاء وبأختصاصات مختلفة .
- المشاركات البحثية والتفرغ العلمي للعمل الجامعي سبباً لتحديث المستمر .
- التعاون الفعال بين الهيئة التدريسية والطالب خلقت مناخاً مثالياً للتفوق العلمي .

نقاط الضعف :

- قلة التخصيصات المالية المخصصة لايفاد وابتعاث اعضاء الهيئة التدريسية .
- قلة الاسانذة من حملة لقي الامتازية بالاختصاص ادى الى محدودية الدراسات العليا وانفتاحها مستقبلاً لتشمل دراسة الدكتوراة .

الفرص :

- وجود اعداد لا بأس بها من حملة شهادة الماجستير في القسم وينفس الاختصاص يحتاج الى دعم مريع وفعال لغرض تطويرهم للحصول على شهادة الدكتوراة من الجامعات الرصينة .
- وجود مهندسي في المختبرات من اصحاب الخبرة والكفاءة يكون سبباً مستقبلاً لاستفادة من خبراتهم في تدريب كادر جديد لغرض فتح مختبرات جديدة والتوسع بما يتناسب مع زيادة اعداد الطلبة .

المعوقات المتوقعة :

- ندرة الجهات المانحة للزمالات والابتعاث والتدريب للتدريسين لمحاكاة تجارب الدول العالمية في هذا الاختصاص .
- فتح اقسام مناظرة في كليات اهلية غير مؤهلة لرغد المجتمع بالخريجين .
- وجود تدريسين من خريجي جامعات غير معترف بها من قبل الحكومة في الكليات الاهلية المناظرة للقسم .

المحور الرابع المناهج :

ينبغي ان يكون المناهج ملائماً ومنكيفاً مع حاضري الطلبة ومستقبلهم ومعيراً عن طموحهم في فهم مفردات المواد التدريسية وملماً لجميع متطلبات الحصول على الشهادة ، ويزاعي ميولهم واحتياجاتهم واستعدادهم في الدخول الى الحياة العملية مستقبلاً ، لذا فان جودة المناهج يعكس جودة التعليم ، ويعد التقييم للمناهج الدراسية من اهم المؤشرات التي حرص القسم على الاهتمام بها لأظهار الجودة ضمن هذا المحور :

1. الخطط الدراسية والتقويم السنوي الذي يحدد ساعات الدوام وعدد ايام الدراسة .
2. الكتب والمراجع الاضافية الموصى عليها بأقتناها من المكتبات الجامعية .
3. تقنيات التعليم والوسائل التعليمية والتجهيزات المختبرية .
4. محتوى برامج الاعداد والتدريب الصيفي اضافة الى المناهج النظرية .
5. نموذج مواصفات المقرر التدريسي لكل عضو تدريسي .

نقاط القوة :

- وجود جهات مانحة للكتب والمجلات .
- تقنيات التعليم والمختبرات في القاعات الدراسية والمختبرات .
- حداثة المناهج المستخدمة في التدريس .

نقاط الضعف :

- قدم التجهيزات والتقنيات وعدم تجديدها بشكل دوري منتظم .
- قلة التخصيصات المالية اللازمة .
- قدم المصادر والكتب والمجلات من الجهات المانحة .

الفرص :

- وجود مطابع عديدة خاصة بوزارة التعليم يمكن الاستفادة منها في طبع المناهج الحديثة .
- وجود مشاركة لبعض المناهج من بقية الاقسام مما يضمن اجراء التحديث والتطوير بسهولة .

المعوقات المتوقعة :

- وجود مطابع خارج السيطرة تمسوق الكتب غير المجازة .
- المناهج المتبعة في الجامعات الأهلية غير المعترف بها يؤدي الى تفكك الانكار وضياعها .

المحور الخامس الأستاذ :

بعد هذا المحور من المحاور المهمة والرئيسية والمساعدة لبقية المحاور ، بل هو العماد الذي تستند عليه بقية المحاور الاخر ، والذي بدونة لا تتم جودة المخرجات ، لذا وجب توفير عناصر هذا المحور من مستلزمات مالية والملاكات الوظيفية السالدة وباختصاصات متنوعة، بما يتكافئ مع زيادة أعداد الطلاب المقبولين ، لذا كان لزاماً على القائمين على هذا المحور والمعنيين به من اخذ دور حقيقي في تطويره من خلال اقامة الدورات وتفعيل التعليم المستمر ومحاولة تطوير هذه الكفاءات ، والتي تعد مورد بشري مهم لا يقل عن بقية الموارد الاخر ، لذا ينبغي الاهتمام به من خلال تفعيل الليات خاصة ومختلفة للتفويض ، منها وضع دليل يلتزم به كل العاملين من موظفين واداريين وتدرسين ومحاولة اجراء التقييم الدوري المنتظم للوقوف على اهم المعوقات ومحاولة حلها دون تفاقمها مستقبلاً.

نقاط القوة :

- وجود كادر هندسي كفوء امكانية الاستفادة منه .
- وجود كادر اداري كفوء .

نقاط الضعف :

- قلة التخصيصات المالية اللازمة .
- قلة دورات العلمية المطورة .

الفرص :

- وجود كادر اداري وعلمي وهندسي بشكل يضمن تطويره مستقبلاً .
- وجود مدرسي وكوادر علمية باختصاصات علميا قادرة على التدريب للكوادر الساندة وممارسة التطعيم المستمر وفق تقنيات العلمية المتطورة .

المعوقات المتوقعة :

قلة التخصيصات المالية المؤثر المهم على هذا المحور في الوقت الحالي والمستقبلي .

المحور السادس المستلزمات :

بعد الالتزام بتقويم الاداء العام للجامعة ومتابعة من اهم المحاور الذي وضحة الاطار العام من هذا التقرير ، بحيث ينبغي توفر عناصر الجودة اللازمة للتقويم في كافة مفاصل المحاور ، ومنها هذا المحور الذي يعد من العناصر الداعمة والفاعلة في تحقيق اهداف بنية المحاور للحصول على جودة المخرجات المطلوبة ، لذا ينبغي توفير مكتبة متكاملة متنوعة وشاملة بجميع التخصصات ، مع امكانية استخدام ائمة المعلومات وتكنولوجيا بهذا الخصوص ، مع توفير التجهيزات والكوادر الفنية المتخصصة لخدمة رواد المكتبة من الدراسات العليا والاولية ، وتوفير المختبرات المناسبة والمجهزة بأحدث الضروريات ، مع تفعيل خدمة الانترنت ، وتوفير مكاتب مناسبة للتدريسين مجهزة بأجهزة الحاسوب للتواصل مع البحوث والمناهج اقليمياً وعالمياً ، مع توفر المرافق المتكاملة التي يحتاجها الطلبة في يومهم الدراسي المتمثلة بالملاعب والمطاعم والمعارض والقاعات والصالات الرياضية وغيرها .

نقاط القوة :

- وجود مساحات غير مستغلة يمكن الاستفادة منها مستقبلاً .
- وجود مستلزمات لم يتم استغلالها بشكل الامثل .
- امكانية المناقلة والتعديل بسهولة .

نقاط الضعف :

- محدودية التخصيصات المالية .
- قنم المستلزمات مما يحتاج الى الصيانة الدورية .
- الروتين في اجراء المعاملات الخاصة بهذا المحور .

الفرص :

- وجود الأبنية المختلفة مما يمكن اعادة تطويرها بسهولة .
- وجود خدمة الانترنت الفعلية يمكن تطويرها .

- وجود جهات مانحة يمكن مخاطبتها للحصول على المستلزمات الضرورية .

المعوقات المتوقعة :

رداءة وقدم المستلزمات المستوردة وعدم اعتماد الشركات والنوعيات المعروفة بقصر من عمر الخدمة المتتمة بشتى انواعها في الوقت الحالي والمستقبلي .

الاهداف الاستراتيجية للخطة المستقبلية :

ان الاهداف الرئيسية للخطة تلخص في إشاعة سياسة ثقافة الجودة والتكوين للاداء بين الجامعات والمعاهد والمؤسسات التعليمية من خلال:

1. مؤتمرات لتقويم الاداء .
2. ربط موقع لقسم الهندسة الطبية الكترونياً مع قسم الاداء الجامعي .
3. ندوات ودورات تثقيفية من خلال المشاركات الخارجية ومراكز التعليم المستمر في الجامعات
4. توزيع دليل معايير الاداء على الجامعات العراقية .
5. عمل تقييم ذاتي (self-assessment) للقسم .
6. عقد اتفاقات مع المنظمات العالمية للاعتماد (QAA, ABET) للقيام بزيارة ميدانية للجامعات والاقسام وتقييم والتقويم الدوري .
7. التنسيق مع المؤسسات التعليمية بما يكفل الوصول إلى منظومة متكاملة من المعايير و قواعد مقارنات التطوير واليات قياس الأداء استرشاداً بالمعايير الدولية وبما لا يتعارض مع هوية البلد .
8. القيام بالتقويم الشامل للمؤسسات التعليمية وبرامجها طبقاً للمعايير القياسية والمعتمدة لكل مرحلة تعليمية ولكل نوع من المؤسسات التعليمية .
9. التنسيق وعقد الاتفاقيات الدولية مع الجامعات العالمية والمنظمات العاملة في الجودة والحصول على الاعتماد الأكاديمي الدولي للجامعات والمعاهد العراقية واعتماد مناهجها وشهاداتها.
10. تدريب الكوادر الإدارية والعلمية للجامعات على معايير التقويم للاداء ومقاييسها وكيفية الالتزام بها وكذلك امكانية منح شهادات من جهات مختصة ونقل التجارب الدولية إلى الجامعات والمعاهد العراقية.



جامعة أسيوط

كلية الهندسة / قسم الهندسة الطبية

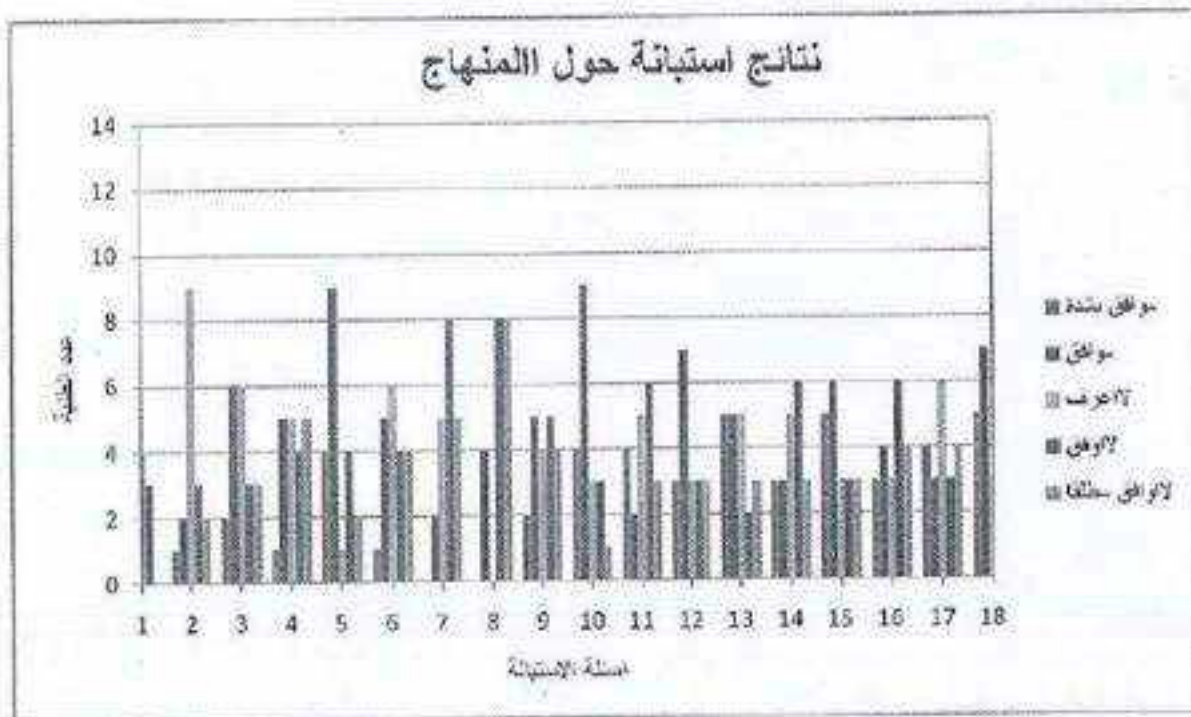
لجنة ضمان الجودة والأداء الجامعي 2022-2021

ت	السؤال	لوريد بشدة	أريد	لا علم	لا أريد	لا أريد بشدة
		1	2	3	4	5
1	أجمالاً هذا الموضوع جيد ومفيد	7	6	4	3	0
2	الوقت المتاح كافي لتغطية المادة	1	2	9	3	2
3	محتوى المادة متناسب مع هدف المنهج الدراسي	2	6	6	3	3
4	محتوى المادة عبارة عن معلومات متداخلة	1	5	5	4	5
5	للكتاب المنهجي والمصادر متوفرة ومناسبة	4	9	1	4	2
6	توفر المصادر يساعد على تحفيز التفكير	1	5	6	4	4
7	الكتاب المنهجي خال من الأخطاء الإملائية و الطباعية	0	2	5	8	5
8	الكتاب المنهجي قديم	0	4	0	8	8
9	يحتوي الكتاب المنهجي على أمثلة واسئلة متنوعة	2	5	4	5	4
10	طريقة الاختبار للموضوع مناسبة	4	9	3	3	1
11	تعكس الامتحانات محتويات المادة	4	2	5	6	3

12	عدد الامتحانات يشمل جميع محتوى المادة	3	7	3	3
13	الامتحانات والواجبات تساعد على استيعاب المادة	5	5	3	2
14	الامتحانات والامثلة تتوافق مع اهداف الموضوع	1	6	0	2
15	الامتحانات والامثلة تساعد على مزيد من التفكير والتدبر	2	6	0	1
16	عدد الامتحانات وارقانها كافية	2	7	2	1
17	قاعات المحاضرات مناسبة	1	4	1	0
18	الامكانيات والمختبرات مناسبة وفعالة	2	5	3	0
	الاجمالي		90		

* ان شعوري العام عن مستوى جودة المنهاج في القسم التي ادرس فيها هو :-

لا اريد بشدة	لا اريد	لا اعلم	ااااا	ااااا بشدة
			/	





جامعة أسيوط

كلية الهندسة / قسم الهندسة الطبية

لجنة ضمان الجودة والأداء الجامعي

(نتائج استبانة آراء الطلبة حول عضو الهيئة التدريسية)

2022-2021

5	4	3	2	1	النقاط	ت
لا اوريد بشدة	لا اوريد	لا اعلم	اوريد	اوريد بشدة	السؤال	
0	0	2	10	8	له القدرة على ابدال العادة بسلاسة وسهولة	1
0	3	4	8	5	يستخدم الوسائل الحديثة للتعليم	2
0	1	10	5	4	يوضح المفاهيم النظرية بسلاسة من الواقع	3
0	0	2	10	8	يعطي المادة العلمية بصورة تغطي وقت المحاضرة	4
0	0	1	10	9	يتكلم بمواعيد المحاضرات	5
0	0	5	7	8	يعطي فرصة متكافئة للطلبة في الحوار والتفكير	6
0	3	3	8	6	يحث ويشجع الطلبة على التفكير والبحث	7
0	2	8	5	5	يحترم وجهات النظر المختلفة للطلبة	8
0	2	8	6	4	يسمع الطلبة من خلال التعلم الذاتي للبحث في ماهر جديد وعصري	9
1	3	9	5	2	يقبل النقد والاقتراحات بعقل مفتوح	10
2	1	7	6	4	موضوعي وعادل في تقييمه للطلبة	11
0	0	5	8	7	يستخدم وسائل متنوعة لتقييم اداء الطلبة مثل التقارير والامتحانات المتعاقبة وتقييم نشاط الطالب في الصف	12
1	4	8	5	2	يذيع الفعديات والواجبات من اجل وضع معايير التقييم	13
0	1	4	9	6	له القدرة على مناقشة مايتعلق بالمادة	14
0	0	3	10	7	يعمل على زيادة المعرفة في الموضوع	15
			112		المجموع	

* ان شعوري العام حول عضو الهيئة التدريسية في القسم التي ادرس فيها هو :-



جامعة أسيوط

كلية الهندسة / قسم الهندسة الطبية

لجنة ضمان الجودة والأداء الجامعي

(نتائج استبانة آراء الطلبة حول عضو الهيئة التدريسية)

2022-2021

النقاط					السؤال	ت
5	4	3	2	1		
لا أؤيد بشدة	لا أؤيد	لا أؤيد	أؤيد	أؤيد بشدة		
0	0	2	10	8	له القدرة على إيصال المادة بسهولة وسهولة	1
0	3	4	8	5	يستخدم الوسائل الحديثة للتعليم	2
0	1	10	5	4	يوضح المفاهيم النظرية بأمانة من الواقع	3
0	0	2	10	8	يعطي المادة النظرية بصورة تعطي وقت المحاضرة	4
0	0	1	10	9	يلتزم بمواعيد المحاضرات	5
0	0	5	7	8	يعطي فرصة متكافئة للطلبة في الحوار والنقاش	6
0	3	3	8	6	يحث ويشجع الطلبة على التفكير والبحث	7
0	2	8	5	5	يحترم وجهات النظر المختلفة للطلبة	8
0	2	8	6	4	يشجع الطلبة من خلال التعلم الذاتي للبحث في ماهر جديد وعصري	9
1	3	9	5	2	يقبل النقد والاقتراحات بعقل مفتوح	10
2	1	7	6	4	موضوعي وعادل في تقييمه للطلبة	11
0	0	5	8	7	يستخدم وسائل متنوعة لتقييم أداء الطلبة مثل التقارير والامتحانات المفاجئة وتقييم نشاط الطالب في الصف	12
1	4	8	5	2	ينهج الفعاليات والبرامج بين أجل وضع معايير التقييم	13
0	1	4	9	6	له القدرة على مناقشة ما يتعلق بالمادة	14
0	0	3	10	7	يعمل على زيادة المعرفة في الموضوع	15
			112		المجموع	

* ان شعوري العام حول عضو الهيئة التدريسية في القسم التي ادرس فيها هو :-

لا أريد بشدة	لا أريد	لا اعلم	أريد	أريد بشدة
			% 80	

نتائج استبانة آراء الطلبة حول عضو الهيئة التدريسية

